

## Bedienungsanleitung

# EDL21-Zähler / Basiszähler / eHZM

# Bedienungsanleitung EDL21-Zähler / Basiszähler



## Ihr neuer elektronischer Stromzähler

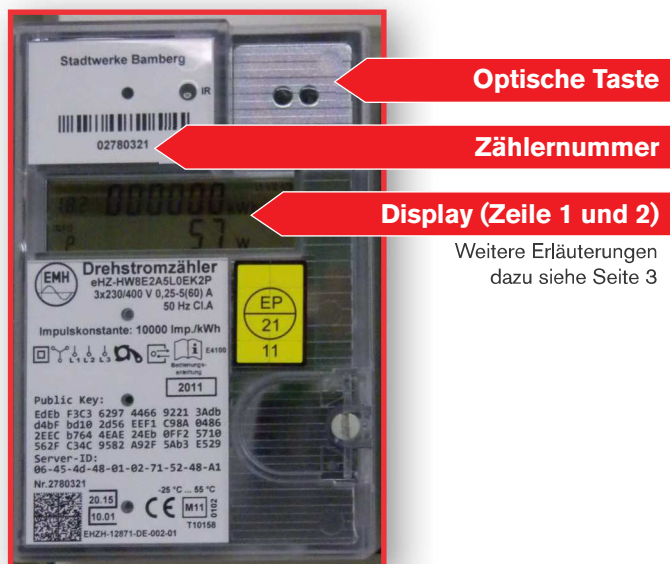
Sie nutzen den neuen EDL21-Zähler / Basiszähler, der Ihnen mehr Informationen zur Verfügung stellt. Durch diese höhere Transparenz über Ihren Stromverbrauch haben Sie die Möglichkeit, Ihr Verbrauchsverhalten zu ändern und damit Kosten zu sparen.

Natürlich zeigt Ihnen der EDL21-Zähler / Basiszähler auch wie gewohnt den aktuellen Zählerstand an. Neu ist, dass Sie über Ihren Zähler die momentane Leistung und Ihren persönlichen Stromverbrauch abrufen können. Mehr Informationen zum Abruf Ihrer persönlichen Verbrauchsdaten erhalten Sie auf Seite 3.

Zum Schutz Ihrer persönlichen Verbrauchsdaten vor einem unberechtigten Zugriff sichern die Stadtwerke Bamberg diese automatisch durch eine vierstellige PIN. Die PIN stellen wir Ihnen nach dem Zählereinbau auf Nachfrage zur Verfügung. Diese PIN wird dem Zähler einmalig zugeordnet und kann von Ihnen nicht geändert werden. Sie können nach erstmaliger Eingabe der PIN selbst entscheiden, ob eine Eingabe weiterhin erforderlich sein soll oder nicht. Mehr Informationen dazu erhalten Sie auf Seite 3.

In dieser Bedienungsanleitung sprechen wir immer wieder von einer „optischen Taste“. Diese optische Taste ist ein lichtempfindlicher Sensor, der nicht durch Berührung, sondern durch das Lichtsignal einer handelsüblichen Taschenlampe bedient wird.

Die optische Taste befindet sich oben rechts am Zählergehäuse, wie auf dem Foto markiert.



Weitere Erläuterungen dazu siehe Seite 3

In der ersten Displayzeile zeigt Ihnen der Zähler den aktuellen Zählerstand.

In der zweiten Displayzeile können Sie sich Ihren persönlichen Stromverbrauch anzeigen lassen. In dieser Zeile wird Ihnen auch die aktuelle Leistung in Watt (W) angezeigt. Die aktuelle Leistung entspricht der Stromaufnahme aller eingeschalteten Elektrogeräte in Ihrem Haushalt.

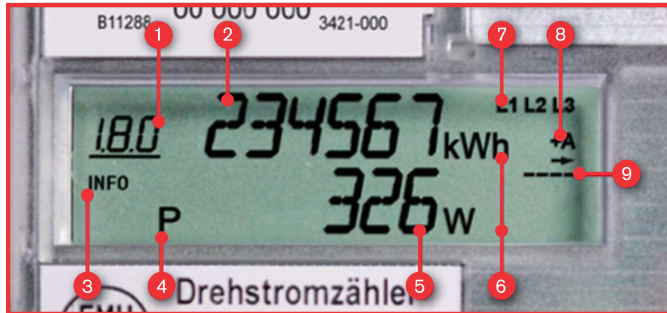
Wenn der Zähler durch die PIN geschützt ist, ist die zweiten Displayzeile leer. Nach dem Anleuchten der optischen Taste mit der Taschenlampe erfolgt die Aufforderung Ihre PIN einzugeben. Nach erfolgreicher Eingabe werden verschiedene Angaben sichtbar.

Mehr Informationen zu den Angaben finden Sie auf Seite 3.

# Bedienungsanleitung EDL21-Zähler / Basiszähler



## Erläuterungen des Displays



### 1 Tarifkennzeichen

**1.8.0** Dies ist eine technische Information der Stadtwerke Bamberg, die anzeigt, dass Ihr Stromverbrauch durchgehend und zeitunabhängig gemessen wird. Diese Information ist bei Ihrem Zähler eine Standardanzeige und für den Abruf Ihrer persönlichen Verbrauchsdaten nicht wichtig.

**1.8.0** = tariflos

**1.8.1** = Hochtarif

**1.8.2** = Niedertarif

### 2 Abrechnungsrelevanter Zählerstand

Hier sehen Sie den Zählerstand, der für Ihre Stromabrechnung relevant ist. Die Angabe erfolgt in kWh (Kilowattstunden) ohne Nachkommastellen.

### 3 Info

In dieser Zeile finden Sie Informationen zu Ihrem persönlichen Stromverbrauch, zur aktuellen Leistung und zur PIN-Eingabe. Alle Informationen in der zweiten Zeile sind für die Stromabrechnung unwichtig. Die Angaben zum Verbrauch (Abrufmöglichkeiten siehe 4.) sollen Ihnen helfen, Ihren Stromverbrauch transparenter zu machen.

### 4 Erklärungen zum jeweils angezeigten Wert

<b>PIN</b>	PIN-Eingabe erforderlich
<b>P</b>	Anzeige der aktuellen Leistung
<b>E</b>	Anzeige des Verbrauchs Ihres selbstgewählten Zeitraums
<b>1d</b>	Anzeige des Verbrauchs der letzten 24 Stunden
<b>7d</b>	Anzeige des Verbrauchs der letzten 7 Tage
<b>30d</b>	Anzeige des Verbrauchs der letzten 30 Tage
<b>365d</b>	Anzeige des Verbrauchs der letzten 365 Tage
<b>0.2.2</b>	Aktivierung der PIN-Eingabe möglich

### 5 Messwerte

Hier werden die Messwerte der aktuellen Leistung und Ihres persönlichen Stromverbrauchs angezeigt. Bitte beachten Sie bei den Messwerten die zugehörigen Angaben zu 4 und 6. Der Messwert der aktuellen Leistung wird ohne Nachkommastelle und zu Ihren persönlichen Verbrauchswerten mit einer Nachkommastelle dargestellt.

### 6 Einheiten

**kWh** Kilowattstunde – Einheit, in der die Verbrauchswerte gemessen werden

**W** Watt – Einheit, in der die aktuelle Leistung gemessen wird

### 7 Außenleiter

Der Zähler ist an ein Kabel mit in der Regel mehreren stromführenden Adern, den sogenannten Außenleitern, angeschlossen. Die Anzeige erklärt, welche Außenleiter für die Messung genutzt werden.

### 8 Anzeige zur Energielieferung

**+A** Sie werden mit Strom beliefert. Diese Darstellung ist eine technische Information für Ihren Elektroinstallateur.

### 9 Anlaufanzeige

Sobald der Zähler mit der Strommessung beginnt, „wandern“ die vier Striche von links nach rechts. Die Wandergeschwindigkeit der Striche ist nicht proportional zum gemessenen Strom. Diese Darstellung ist eine technische Information für Ihren Elektroinstallateur.

# Bedienungsanleitung

## EDL21-Zähler / Basiszähler



### Bedienung über die optische Tastatur

Die optische Taste ist ein lichtempfindlicher Sensor, den Sie mit einer handelsüblichen Taschenlampe bedienen. Leuchten Sie dafür auf die markierte Stelle entsprechend der Abbildung auf Seite 3<sup>2</sup>

### Anzeigenfolge in der 2. Displayzeile

Mit jedem Anblinken der optischen Taste können Sie durch die Informationen der folgenden Aufzählung springen. Für jeden Folgeschritt ist ein weiteres Anblinken erforderlich.

Nach dem

<b>ersten Anblinken</b>	Displaytest über beide Zeilen
<b>zweiten Anblinken</b>	Eingabe PIN a)
<b>dritten Anblinken</b>	Der Verbrauch Ihres selbstgewählten Zeitraums (b)
<b>fünften Anblinken</b>	Der Verbrauch der letzten 24 Stunden (c)
<b>sechsten Anblinken</b>	Der Verbrauch der letzten 7 Tage (c)
<b>siebenten Anblinken</b>	Der Verbrauch der letzten 30 Tage (c)
<b>achten Anblinken</b>	Der Verbrauch der letzten 365 Tage (c)
<b>neuen Anblinken</b>	Aktivierung der PIN-Eingabe (d)

Durch ein weiteres Anblinken der optischen Taste oder wenn innerhalb von zwei Minuten kein neues Lichtsignal gesendet wird, wechselt die Anzeige in die Standardansicht und Sie sehen in der zweite Zeile die aktuelle Leistung.

- Sie sehen diesen Schritt nur, wenn die PIN-Eingabe erforderlich ist. Die Eingabe der PIN ist auf der folgenden Seite erläutert.
- Sie sehen den Stromverbrauch seit der letzten Nullstellung. Für die Rückstellung auf Null, leuchten Sie bitte jetzt die optische Taste 5 Sekunden an. Die Darstellung des Stromverbrauchs Ihres selbstgewählten Zeitraums ist mit dem Symbol „E“ ergänzt.
- Sie sehen die Angaben zu dem Zeitintervall gemäß „4“ auf Seite 3. Sie können die gespeicherten Verbräuche für die vier Zeitintervalle nur gemeinsam auf Null setzen. Leuchten Sie hierfür die optische Taste 5 Sekunden an, während einer der vier Werte angezeigt wird. Es wird Ihnen nur dann ein Wert angezeigt, wenn der jeweilige Zeitraum komplett durchlaufen wurde (nach 24 Stunden, 7 Tagen, usw.). Ist der Zeitraum noch nicht vollständig durchlaufen, sehen Sie „-.-“.
- Sie sehen die Angaben „0.2.2“ und „---“ im Display.  
Hier haben Sie die Möglichkeit, die PIN-Eingabe zu aktivieren. Dafür leuchten Sie jetzt 5 Sekunden auf die optische Taste. Nach der Aktivierung der PIN-Eingabe müssen Sie für die Anzeige der Informationen in der 2. Displayzeile die PIN eingeben.
- Für die historischen Werte 1 d, 7d, 30d, 365d erfolgt eine Aufzeichnung über 24 Monate. Dies bedeutet 730 1 d, 104 7d, 24 30d, 2 365d Werte. Die einzelnen historischen Werte (730 x 1 d, 104 x 7d, 24 x 30d, 2 x 365d) können über einen langen Tastendruck (5s) auf dem jeweiligen Wert ohne Counter erreicht werden. Durch einen kurzen Klick werden die einzelnen historischen Werte (Counter zählt -1, -2, -3, usw.) zur Anzeige gebracht. Die Anzeige der historischen Werte kann über einen langen Tastendruck (5s) oder über das Ende der Werteliste verlassen werden. Der Rücksprung erfolgt auf den historischen Wert ohne Counter welcher zum Aufruf benutzt wurde.

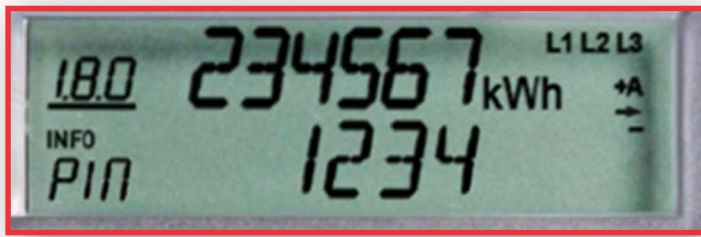
Wenn Sie die PIN-Eingabe an dieser Stelle nicht wieder aktivieren, können Sie jederzeit Ihre persönlichen Stromverbräuche ohne die Eingabe der PIN durch Anleuchten der optischen Taste abrufen.

<sup>2</sup> Je nach Hersteller kann sich die optische Taste auch an einer anderen Stelle des Zählers befinden.

# Bedienungsanleitung EDL21-Zähler / Basiszähler



## Eingabe der PIN



Für die Eingabe der vierstelligen PIN leuchten Sie mit der Taschenlampe zwei Mal auf die optische Taste.

→ In der zweiten Displayzeile erscheint „PIN“ und an der ersten Stelle steht die Ziffer 0.

Leuchten Sie die optische Taste mehrfach kurz an, bis die erste Ziffer der vorgegebenen PIN an der ersten Stelle angezeigt wird. Die Ziffernfolge ist gleitend und endlos (0, 1, 2, 3, 4, 5, 6, 7, 8, 9, 0, 1, 2, usw.)  
Nachdem Sie die gewünschte Ziffer sehen, warten Sie drei Sekunden.

→ Die Eingabemöglichkeit springt nun auf die zweite Stelle.

Wiederholen Sie den Vorgang bis alle vier Ziffern der PIN eingegeben sind.

→ Nach Eingabe der kompletten und korrekten PIN wird die aktuelle Leistung angezeigt. Ist die eingegebene PIN falsch, werden die Inhalte der zweiten Displayzeile ausgeblendet. Für den Aufruf der persönlichen Verbrauchswerte müssen Sie die PIN-Eingabe von vorn beginnen.

Nach erfolgreicher Eingabe können Sie Ihre persönlichen Stromverbräuche jederzeit ohne erneute PIN-Eingabe abrufen. Zum erneuten Schutz Ihrer Daten müssen Sie die PIN-Eingabe wieder aktivieren. Dazu blinken Sie die optische Taste erneut 5 Sekunden lang an.

## Zusatz für eHZM

### Aktivierung / Deaktivierung der PIN-Schutz-Abfrage

Am Ende dieser Aufrufliste besteht die Möglichkeit, die PIN-Schutz-Abfrage für den nächsten Aufruf festzulegen, insofern der PIN-Schutz konfiguriert ist.

- on = PIN-Eingabe erwünscht
- OFF = PIN-Eingabe unerwünscht

Mit einer langen Bestätigung ( $t > 4,5$  s) des optischen Bedienelementes wechseln Sie zwischen „on“ und „OFF“.

Nach Spannungswiederkehr startet der Zähler entweder mit der Voreinstellung „on“ oder „OFF“, je nachdem, welche Konfigurationsvariante werksseitig eingestellt wurde.

# Bedienungsanleitung

## EDL21-Zähler / Basiszähler



### Fragen und Antworten

#### **Woher bekomme ich erstmalig die PIN?**

Auf Nachfrage erhalten Sie die PIN von uns.  
Bitte bewahren Sie das jeweilige Schreiben auf.

#### **Ich habe meine PIN vergessen. Woher bekomme ich die PIN?**

Bitte wenden Sie sich an das Servicezentrum der Stadtwerk Bamberg am ZOB. Gegen Vorlage Ihrer Kundennummer bzw. eines entsprechenden Nachweises für die Legitimation erhalten Sie dort die korrekte PIN für Ihren Zähler.

#### **Wird der Zähler nach mehreren Falscheingaben der PIN gesperrt?**

Nein, der Zähler wird nicht gesperrt. Sie können beliebig oft die Eingabe der PIN wiederholen.

#### **Kann ich die PIN ändern?**

Die PIN wird einmalig vergeben und kann von Ihnen nicht geändert werden.

#### **Muss ich für die Anzeige der Verbrauchswerte jedes Mal die PIN eingeben?**

Nein. Wenn Sie einmal die PIN eingegeben haben, können Sie selbst entscheiden, ob Sie die PIN-Eingabe wieder aktivieren möchten oder nicht. Für die Aktivierung der PIN-Eingabe beachten Sie bitte die ergänzende Information d) zur Anzeigenfolge der zweiten Displayzeile auf Seite 4 und 5.

#### **Wo finde ich die Zählernummer?**

Die 8- bzw. 14-stellige Zählernummer finden Sie links oberhalb des Displays (siehe Bild auf Seite 2).

#### **Welchen Zählerstand muss ich bei der Ablesung beachten?**

Für die Zählerablesung ist nur der Zählerstand in der ersten Displayzeile relevant.

#### **Muss ich für die Zählerablesung meine PIN eingeben?**

Nein. Für die Zählerablesung ist die Eingabe der PIN nicht erforderlich. Sie sehen den abrechnungsrelevanten Zählerstand immer in der ersten Displayzeile.

#### **Kann die Anzeige der 2. Displayzeile durch die Raumbelichtung aktiviert werden?**

Nein. Für die Aktivierung reicht die Raumbelichtung nicht aus. Der lichtempfindliche Sensor ist so eingestellt, dass nur durch eine stärkere Lichtquelle, z. B. direktes Anleuchten mit einer Taschenlampe, die 2. Displayzeile aktiviert wird.